

# CompanionLink™



## CompanionLink™ per Organizer Royal/Olivetti Guida utente

Copyright © 1999 CompanionLink Software, Inc. Tutti i diritti riservati

CompanionLink è un marchio di fabbrica di CompanionLink Software, Inc. Le altre marche sono marchi di fabbrica dei relativi detentori.

## **Contratto di licenza**

**COPYRIGHT.** CompanionLink e tutti i prodotti creati da CompanionLink Software, Inc. (il Software) sono di proprietà di CompanionLink Software, Inc. e sono protetti dalle leggi sul copyright degli Stati Uniti e dagli articoli del trattato. Acquistando questo software, si accetta di impegnarsi secondo i termini stabiliti da questa licenza. In caso di mancata accettazione di quest'ultima, è possibile restituire tutto il materiale a CompanionLink Software entro 30 giorni per ottenerne il rimborso completo.

**CONCESSIONE DELLA LICENZA.** Con l'acquisto di CompanionLink, CompanionLink Software concede il diritto di installare ed utilizzare il programma per il numero specifico di persone che hanno acquistato le licenze (cioè, un'unica licenza è destinata ad una persona, mentre una licenza da cinque utenti è destinata a cinque utenti diversi). È possibile installare CompanionLink su computer multipli, oppure utilizzarlo con organizer multipli, a patto che ogni singola installazione sia specifica per il numero corretto di utenti forniti di licenza.

**LIMITAZIONI.** È vietato fare copie della presente guida, o di alcuna pagina di essa, senza il consenso scritto di CompanionLink Software. È vietato decompilare o modificare la struttura del Software.

**SOSTITUZIONE DEI SUPPORTI.** CompanionLink Software garantisce i supporti fisici sui quali è distribuito il software. Qualsiasi supporto non leggibile in alcun modo sarà sostituito senza addebito.

**LEGGE DI REGOLAMENTAZIONE.** Questo contratto di licenza è regolamentato dalle leggi dello Stato dell'Oregon.

**DIRITTI.** CompanionLink Software si riserva tutti i diritti non espressamente concessi. Niente di quanto contenuto nella presente licenza costituisce rinuncia dei diritti di CompanionLink Software per le leggi sul copyright degli Stati Uniti o di alcun altra legge federale o di stato.

## **Garanzia limitata**

**GARANZIA LIMITATA.** CompanionLink Software assicura che il Software avrà delle prestazioni sostanzialmente conformi a quanto attestato nei materiali cartacei ad esso allegati per un periodo di 90 giorni a partire dalla data del ricevimento. Tutte le garanzie implicite sul software sono limitate a 90 giorni. Alcuni stati non consentono limiti alla durata di una garanzia implicita, pertanto le informazioni di cui sopra potrebbero non valere per il caso specifico.

**RIMEDI DEL CLIENTE.** L'intera responsabilità di CompanionLink Software ed il proprio rimedio esclusivo saranno, a scelta di CompanionLink Software, sia (a) restituire il prezzo pagato, sia (b) riparare o sostituire il software non conforme alla Garanzia limitata di CompanionLink Software e restituito a CompanionLink Software con una copia della propria ricevuta. Tale Garanzia limitata è nulla se il guasto del software è stato provocato da incidente, uso o applicazione impropria. Tutte le sostituzioni di software saranno garantite per il restante periodo di garanzia originale o per 30 giorni, a prescindere dalla durata.

**NESSUN'ALTRA GARANZIA.** COMPANIONLINK SOFTWARE DISCONOSCE QUALSIASI ALTRA GARANZIA, SIA ESPlicitA SIA IMPLICITA, INCLUSO MA NON LIMITATAMENTE ALLE GARANZIE IMPLICITE DI COMMERCIALITÀ IDONEITÀ AD UNO SCOPO SPECIFICO, RISPETTO AL SOFTWARE ED AI MATERIALI CARTACEI ALLEGATI. LA PRESENTE GARANZIA LIMITATA CONCEDE DIRITTI LEGALI SPECIFICI, MA POTREBBERO ESSERVI NE ALTRI DIVERSI CHE VARIANO DA STATO A STATO.

**NESSUNA RESPONSABILITÀ PER DANNI INDOTTI.** IN NESSUN CASO COMPANIONLINK SOFTWARE O I SUOI FORNITORI SARANNO RESPONSABILI DI ALCUN DANNO (INCLUSO, SENZA RESTRIZIONE, DANNI PARTICOLARI, INDIRETTI OD INDOTTI, DANNI PER PERDITA O PROFITTI PROFESSIONALI, INTERRUZIONE DI LAVORO, PERDITA DI INFORMAZIONI PROFESSIONALI O ALTRE PERDITE PECUNIARIE) DERIVANTI DALL'UTILIZZO O DALL'INCAPACITÀ DI UTILIZZARE QUESTO PRODOTTO, ANCHE NEL CASO IN CUI COMPANIONLINK SOFTWARE SIA STATA INFORMATA DELLA POSSIBILITÀ DI TALI DANNI. POICHÉ ALCUNI STATI NON CONSENTONO L'ESCLUSIOME O LA LIMITAZIONE DI RESPONSABILITÀ PER DANNI INDOTTI O ACCIDENTALI, LA RESTRIZIONE DI CUI SOPRA POTREBBE NON VALERE PER IL CASO SPECIFICO.

## INDICE

<b>Per iniziare</b> .....	4
<b>Installazione</b> .....	6
<b>Esecuzione di CompanionLink</b> .....	7
<b>Gestore di categoria per CompanionLink Express</b>	14



CompanionLink Software, Inc.  
P.O. Box 1660 / 340 Pacific Avenue  
Brookings, OR 97415  
Vendite: (888) 967-6925  
Fax: (541) 412-0500  
Web: <http://www.pdabuzz.com>  
Web: <http://www.companionLink.com>

## Supporto tecnico

Il supporto tecnico per CompanionLink è disponibile contattando Royal/Olivetti. Nel caso in cui occorra assistenza durante l'utilizzo di CompanionLink, contattare Royal/ Olivetti direttamente al numero del supporto tecnico fornito in allegato con l'organizer.

## NOTA: CompanionLink non è supportato in ambiente Windows 3.1

### Per iniziare

Grazie per aver acquistato CompanionLink. CompanionLink è uno strumento di sincronizzazione di nuova generazione in grado di spostare le informazioni sui contatti e sul calendario dal proprio gestore dei contatti ad organizer portatili di diversi tipi e marche.

- Passo 1: Installare CompanionLink. Al termine dell'installazione, selezionare **Start, Program Files, CompanionLink** ed infine **CompanionLink Setup**. Tale operazione consentirà di percorrere l'installazione delle opzioni iniziali per selezionare il proprio organizer e programma di gestione dei contatti principale del desktop.
- Passo 2: Per sincronizzare i propri dati con l'organizer, occorre caricare SmartSync. È possibile effettuare tale operazione selezionando **Start, Program Files, CompanionLink** ed infine **SmartSync**. Durante l'installazione, sul desktop di Windows viene collocata un'icona di SmartSync, in modo da poterlo eseguire, se lo si desidera, dal desktop stesso.
- Passo 3: Una volta caricato SmartSync, si è pronti a sincronizzare i propri dati. Sull'organizer, selezionare **Menu, SmartSync** ed infine **Go**. Inizierà il processo di sincronizzazione.

## Come funziona CompanionLink

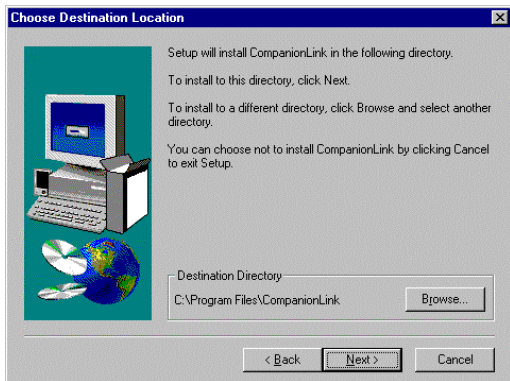
CompanionLink sincronizza le informazioni sui contatti tra il proprio gestore dei contatti e l'organizer. CompanionLink è in grado di sincronizzare dal proprio gestore dei contatti al portatile, dal portatile al gestore dei contatti o da entrambi.



CompanionLink legge i dati direttamente dal proprio gestore dei contatti e lancia il processo di sincronizzazione, che effettua il trasferimento dei dati al/dal portatile. Poiché il processo di sincronizzazione è automatico, CompanionLink esegue come processo "ad un passo".

## Installazione

collocare il disco di CompanionLink nell'unità floppy disk. Dalla barra Avvio di Win95/98, selezionare **Avvio** poi **Esegui...** e digitare in **A:SETUP**, quindi selezionare OK per eseguire il programma di installazione.



Il Wizard InstallShield inviterà a fornire le informazioni occorrenti al completamento del processo ed alla collocazione dell'icona di programma nell'area Programmi per eseguire CompanionLink.

## Esecuzione di CompanionLink

Lanciare CompanionLink selezionando **Avvio, Programmi**, quindi **CompanionLink**.



### Setup

Questo pulsante consente di impostare le opzioni di sincronizzazione iniziali per l'organizer e di selezionare il gestore dei contatti principale.

### Synchronize

Il processo di sincronizzazione si lancia selezionando **Menu**, poi **SmartSync** sull'organizer e premendo il pulsante **GO**.

### Category Manager

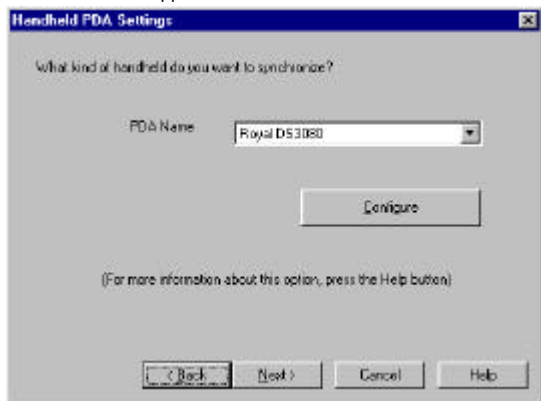
Questo pulsante consente di personalizzare il processo di sincronizzazione e di selezionare caratteristiche aggiuntive. Se si è acquistato CompanionLink Professional, si sarà in grado di selezionare file dati aggiuntivi e gestori dei contatti.

## Configurazione di CompanionLink

Per configurare CompanionLink, selezionare il pulsante **Set Initial Options** dalla schermata principale.

### Selezione dell'organizer

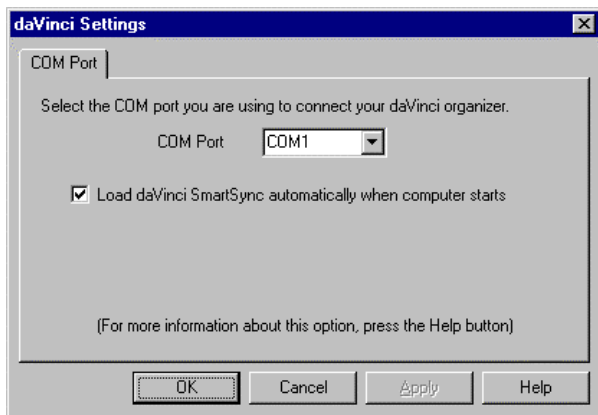
Selezionare l'organizer. L'elenco sul programma conterrà soltanto l'organizer poiché si è ricevuta una versione speciale di CompanionLink. Visitare il sito [www.companionlink.com](http://www.companionlink.com) per un elenco completo di PDA e PIM supportati.





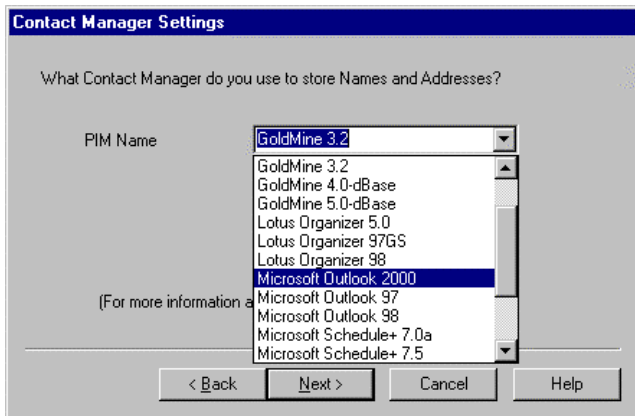
## Configurazione dell'organizer

Premendo il pulsante Configure sulla finestra di dialogo PDA Setting, sarà possibile selezionare la porta COM alla quale è collegato l'organizer.



## Rubrica e Calendario del desktop

CompanionLink supporta un certo numero di gestori dei contatti. In questa configurazione iniziale, occorre selezionare quella di maggior utilizzo. Questa diverrà il proprio database principale ai fini della configurazione di CompanionLink.



<b>ACT!</b>	Occorre avere una versione 3.0.6 o superiore, tutte le versioni di ACT! 4.0 o ACT! 2000. Le versioni inferiori non dispongono della libreria di interfaccia OLE necessaria per CompanionLink.
<b>GoldMine</b>	CompanionLink esegue con la versione 2.5a 50911 o superiore, incluso tutte le release di GoldMine versione 3.0 e 3.2 e tutte le release di GoldMine 4.0.
<b>Lotus Organizer</b>	CompanionLink richiede il file di formato .OR4 introdotto con Organizer 97gs e la più recente release 4.1. CompanionLink versione 1.1 e superiore supporterà i file di formato .OR5 di Organizer 5.0.
<b>Outlook 97/98/2000</b>	Sono supportate completamente tutte le versioni di Outlook.
<b>Schedule+</b>	CompanionLink esegue con Schedule+ versione 7.0a.
<b>Palm Desktop</b>	Potrebbe essere designata come gestore dei contatti qualsiasi versione di Palm Desktop e CompanionLink sincronizzerà da Palm Desktop all'organizer.

Saranno aggiunti altri gestori dei contatti, in modo che il proprio elenco possa includere nuove opzioni. Per un elenco completo dei prodotti supportati, visitare il sito [www.companionlink.com](http://www.companionlink.com).

## Selezionare il file dei contatti

A seconda della selezione del proprio gestore dei contatti, potrebbe comparire la richiesta di selezionare un file dei contatti (ACT!, Organizer) o un database dei contatti (GoldMine).

## Selezionare il nome utente

A seconda della selezione del proprio gestore dei contatti, potrebbe comparire la richiesta del nome utente per il proprio database.

## Selezionare il metodo di trasferimento

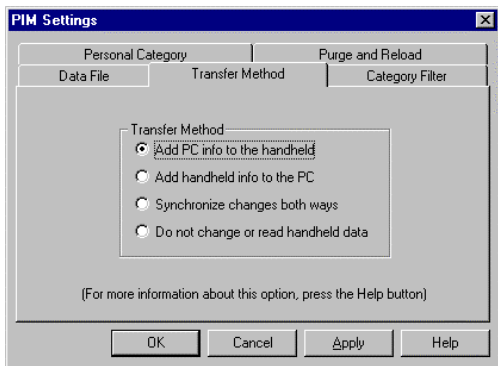
La schermata finale del setup iniziale consente di selezionare il metodo di trasferimento iniziale. Si tratta del metodo che controlla la modalità di spostamento dei dati durante il processo di CompanionLink.

### **Add PC info to the handheld**

Questa opzione sposta i dati dal gestore dei contatti del proprio PC all'organizer portatile. I dati sull'organizer rimarranno lì. I dati sul gestore dei contatti del PC non subiranno alcuna modifica.

### **Add Handheld info to the PC**

Questa opzione sposta i dati dal portatile al gestore dei contatti del PC. I dati sul portatile non subiranno alcuna modifica.



**Synchronize changes both way**

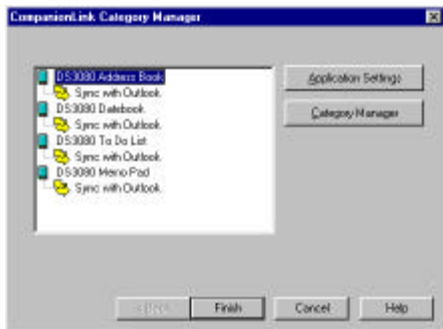
Per la maggior parte degli organizer, CompanionLink sposta i dati dal portatile al gestore di contatti del PC, in modo che il gestore di contatti del PC diventi il database "Master", poi sposta le voci all'organizer portatile. I dati saranno aggiunti sia al portatile sia al gestore dei contatti del PC.

**Do not change Or read handheld Data**

Questa selezione disattiva tutta l'elaborazione per questo file.

## Gestore di categoria per CompanionLink Express

Con CompanionLink per l'organizer, le proprie opzioni di gestore di categoria si limitano al solo gestore dei contatti. È possibile utilizzare il Gestore di categoria per escludere od includere le categorie dalla sincronizzazione. Potrebbe non essere possibile aggiungere delle categorie o designare una categoria per un gestore dei contatti o un'applicazione calendario diversi.



NOTA: Potrebbe esservi una configurazione aggiuntiva disponibile per ciascuna applicazione. Per poterla vedere, selezionare l'applicazione, come **Date Book** e premere **Application Settings**. Per molti gestori dei contatti, esistono delle opzioni che controllano il numero di note, filtri ed intervalli di data per gli appuntamenti e tutti consentono di controllare l'utilizzo della memoria ed il tempo di sincronizzazione sul portatile.

